

查)。作者按：据采集人工作日志推知，此地点应在目前四川省的九寨沟县（原南坪县）西南部的塔玛（在去松潘县的主要通道上）以北两天路程。

观察标本：6♂♂19♀♀，浙江天目山仙人顶，1965.VIII.15，刘胜利采；1♀，浙江杭州，1954.X.27，Borchsenius 采（ZMAS）；5♂♂3♀♀，同前，王良臣采；1♂，福建崇安三港，1982.VIII.9，邹环光采；1♀，广东连昌，1947.X.2，W. T. Tsang 采；6♂♂3♀♀，广西兴安猫儿山，1300~1500m，1995.VIII.22，郑乐怡采；1♂，广西那坡弄化，950m，1998.IV.15，黄复生采；1♀，那坡德孚，1350m，2000.VI.21，姚建采；4♂♂1♀，四川峨眉山报国寺，600m，1957.VI.23，郑乐怡、程汉华采；4♀♀，四川泸定磨西，2050m，1985.VIII.5，李新正采；1♀，贵州贵阳，1000m，1940.VII.11，J. L. Gressitt 采；1♂，贵州雷公山，1600~1700m，1983.VII.14，邹环光采；2♀♀，贵州习水蔺江，2000.IX.24，800~1000m，周长发采；1♀，贵州习水长嵌沟，2000.IX.24，廖启容采；1♂，同前，2000.IX.25~28，李子忠采；6♂♂4♀♀，云南武定狮子山，1986.VIII.10；2♂♂3♀♀，同前，2200m，1986.VIII.11（采自豆科山蚂蝗属花序）；1♀，陕西北火地塘，1580m，1998.VII.26，姚建采；1♂，陕西北旬阳沟，1350m，1998.VII.29，袁德成采；1♀（选模），甘肃：Hei-Ho，1885.VII.22，Potanin 采（ZMAS）；1♀，甘肃康县，1120m，1986.VIII.6，李新正采。

分布：浙江、福建、广东、广西、四川、贵州、云南、陕西、甘肃。

(146) 毛足拟厚盲蝽 *Eurystylopsis hirtipes* Zheng et Lu, 1995 (图 77b, d, f;

图 78 c, e, h)

Eurystylopsis hirtipes Zheng et Lu, 1995: 8; Kerzhner & Josifov, 1999: 98.

体长椭圆形，向后略加宽；污灰褐色，杂以污黑褐色斑。背面毛密，毛二型：一种为黑色刚毛状毛，平伏或半平伏，另一种为平伏银色丝状毛，后者极密，有时蓬松，部分鳞片状。

头较前伸，灰褐，具淡褐色泽；毛密，淡色丝状毛多，额部的黑色刚毛状毛向后渐直立；额-头顶区均匀饱满，侧面观额与唇基间不下陷；唇基、上颚片基部、下颚片、以及小颊的上半褐色；颊与眼后区域灰蓝或灰黄色，上颚片大部与小颊的下半红色；头腹面渐成黑褐色。触角污蓝灰色，第Ⅱ节端半红褐色或黑褐色，第Ⅲ节基半与第Ⅳ节基部黄白色；第Ⅱ节向端渐加粗，最粗处约与第Ⅰ节等粗；第Ⅰ、Ⅱ节毛刚毛状，黑，长而粗密，半直立至近直立，长约等于第Ⅰ节的直径；第Ⅲ、Ⅳ节毛淡色，短细，远密于第Ⅱ节毛。喙污褐，伸达后足转节中部，第Ⅰ节伸达中胸腹板中部。

前胸背板领的后缘黑，胝略加深，盘域轻度横皱状，具一黑褐色宽中纵带，前半较粗；侧区与亚侧区有时有一黑褐色宽纵带，常界限不清。领上的黑色刚毛状毛直立，盘域毛平伏，侧区具半直立黑色刚毛状毛。前胸背板前缘略后凹，后缘中段直，侧缘直。

中胸盾片外露部分黑褐色，侧角黄褐至栗褐。小盾片盘域饱满隆起，向端逐渐降低，后部不成一陡削面；栗褐色，有一黑褐色宽中纵带，末端黄白，具浅横皱，毛密。

半鞘翅灰褐至污褐，有时具红褐色色泽。有一黑褐色亚三角形斜带由革片外缘中部伸达内角，革片外侧沿缘片色加深，革片端部黑褐色，有时各部深色部分愈合成黑斑块或不规则黑斑；后部中央的脉红。黑色区域的毛以黑色刚毛状毛为主，淡色丝状毛甚少。楔片中段1/3黄白，其余黑色，具红色色泽。膜片烟黑褐，有一淡色带围绕翅室，脉部分红色。

中胸前侧片、后胸侧板与足的基节黑褐色，或因有粉被而呈灰褐色。中胸后侧片黑褐，无粉被。足污灰色，股节具一系列隐约的褐色椭圆斑，并具许多微小橙褐色斑，刚毛状毛黑色半直立，由两种不同长度的毛组成，长者约为股节直径的3/5。后足胫节略弯，密被微小平伏的黑色刺、长约为胫节直径之半的斜伸黑刺、以及斜伸或近直立的黑色长刺，后者长度约为胫节直径的1.5~1.7倍。

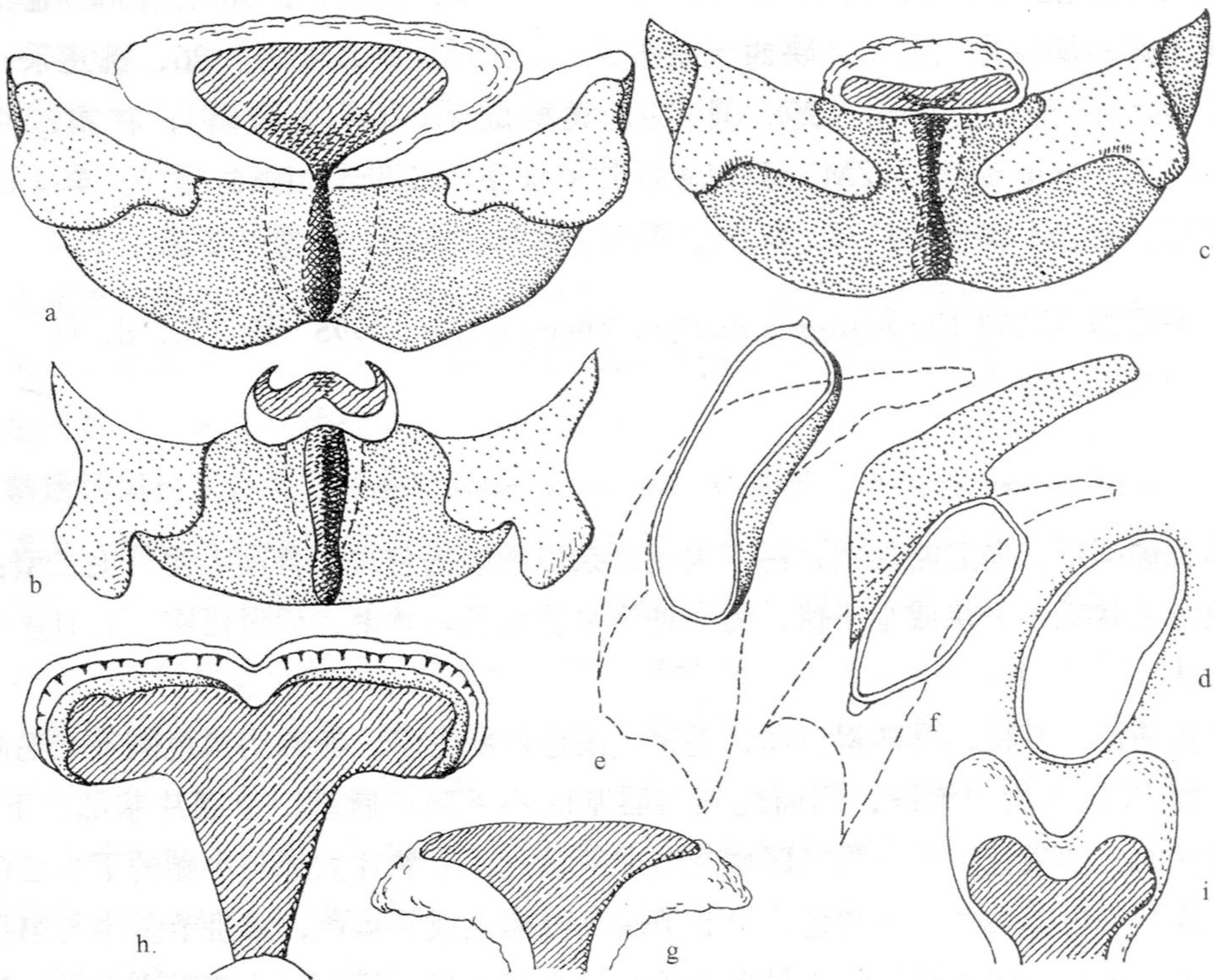


图 78 (a, d, g) 狭拟厚盲蝽 *Eurystylopsis angustatus* Zheng et Lu;

(b, f, i) 棒角拟厚盲蝽 *Eurystylopsis clavicornis* (Jakovlev);

(c, e, h) 毛足拟厚盲蝽 *Eurystylopsis hirtipes* Zheng et Lu

a~c. 交配囊后壁 (posterior wall of bursa copulatrix); d. 环骨片 (ring sclerite); e~f. 背唇片与腹唇片上的侧骨片 (lateral sclerites on dorsal & ventral labiate plate); g~i. 背结构 (dorsal structure)。